



Une saison noire

En temps normal, ce numéro devrait vous parler de notre concours, mais cette année il n'y a pas de concours annuel à Guyancourt, un certain Covid 19 en a décidé autrement.

Certains parlent de saison blanche, moi, je parlerais plutôt de saison noire.

Un premier confinement en mars 2020 suivi d'un déconfinement pour les vacances d'été et rebelote en novembre pour un début de déconfinement en décembre.

Nous avons fait tout ce qui était en notre pouvoir pour en amoindrir les conséquences et assurer un minimum de pratique durant l'été mais nous n'avons rien pu faire avec la fermeture des infrastructures de cet automne.

Le gymnase va rouvrir dès le début janvier pour les jeunes et peut-être le 20 janvier pour les adultes, nous verrons.

Une fin de saison 2019-2020 perturbée, et un début 2020-2021 également perturbé, rien qui puisse nous mettre le cœur en joie.

Compétitions annulées, gymnases fermés, des règles sanitaires strictes, des décisions de nos dirigeants nationaux parfois difficilement compréhensibles et acceptables, nous vous informerons dès que notre activité pourra reprendre normalement.

Espérons que 2021 qui s'approche voit la fin de cet épisode, en attendant, prenez soin de vous et des vôtres, et passez malgré tout de bonnes fêtes de fin d'année.

Lionel

PS : Je n'ose vous souhaiter une bonne année, l'année dernière, ça n'a pas marché

L'évolution des arcs

Ci-dessous : arc simple africain

I. Arcs simples

Les arcs simples sont constitués d'un seul matériau.

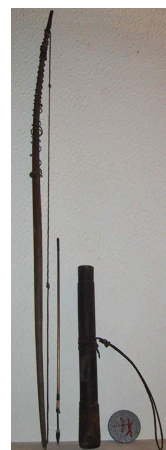
A. La préhistoire et l'antiquité

En général, le bois est utilisé dans la fabrication des arcs. Suivant les essences d'arbres disponibles dans la région, les archers choisiront la plus appropriée.

Des arcs en orme (datant du mésolithique : 8000 à 7500 av. J.C) ont été retrouvés au Danemark.

En Angleterre, des branches d'arcs (2690 av. J.C) et des arcs en if (2660 av. J.C) ont été mis à jour. Mais aucun de ces arcs n'a l'efficacité du grand arc médiéval.

Peu d'arcs en chêne ont été découverts parce que le chêne est un bois peu élastique. Il est utilisé uniquement à défaut de bois plus approprié.



B. Le Moyen-âge



L'arc qui caractérise le plus le Moyen-Age est le grand arc médiéval en if. Il a permis à Guillaume le Conquérant de remporter la bataille d'Hastings en 1066.

L'arc en if est un arc simple qui se comporte comme un arc composite car il est fabriqué de façon à ce qu'il comprenne une partie d'aubier (au dos) et une partie de cœur (face interne). L'aubier travaille en extension et le cœur en compression. Leurs

propriétés se complètent et donnent à cette arme des qualités bien supérieures aux possibilités des arcs simples provenant d'autres essences.

A la fin du XII^e siècle, à Paris, les facteurs d'arcs (les fabricants d'arcs) utilisent pour les arcs du bois d'if ou de viorne.

Ci-dessus Francs Archers (XV^e siècle), toile peinte de la ville de Reims.

C. La Renaissance

En Amérique, l'est du Mississippi est une région riche d'arbres fournissant du bois pour fabriquer des arcs : hickory, frêne, robinier. Le long du Mississippi, on trouve le meilleur de tous les bois : l'oranger des Osages.

Le frêne américain est plus souple que le frêne français.

Le robinier est un bois lourd, dur et qui résiste à la compression et à la flexion.

L'oranger des Osages est un bois solide et dur tout en restant souple. Il permet la réalisation de très bons arcs de chasse.

D. Jusqu'à la fin des années 1940

Jusqu'à la fin des années 1940, les tireurs à l'arc occidentaux utilisent des arcs droits, légèrement réflexes, simples, en bois.

En Europe, on utilise des arcs en if, parfois en frêne, mais surtout en amourette.

Les Américains disposent d'hickory, d'oranger des Osages et de lemonwood.

Il existe également des arcs en métal. Certains sont en alliage d'aluminium (sorte de duralumin), d'autres en acier suédois.

II. Arcs composites

Les arcs composites sont constitués de plusieurs éléments étroitement associés (bois, tendon, corne...)

A. Les arcs composites dans le monde jusqu'à la fin des années 1950

1. L'arc sino-mongol



L'Asie est le berceau de l'arc composite mais on ne peut reconstituer ses origines que par déductions et suppositions. Ce n'est qu'en 1637 qu'un livre donne une description détaillée de l'arc sino-mongol. Cet arc est en bambou à l'intérieur de la courbe et en bois de corne à l'extérieur de la courbe. Les extrémités sont en mûrier. L'arc turc est composé de la même manière.

2. L'arc mongol

L'arc mongol, composé de bambou et de corne de buffle assemblés comme sur l'arc sino-mongol, a permis au XIII^e siècle à la Chine d'étendre sa domination jusqu'en Europe. Sa puissance peut atteindre 160 livres (73 Kg) et peut envoyer une flèche jusqu'à 400 m.



3. L'arc japonais



Le Japon n'a ni bétail ni bovidé sauvage et par conséquent ne dispose pas de corne ni de tendon pour fabriquer des arcs composites. En revanche, il possède une très grande quantité d'excellent bambou. Le bambou est très mou et permet un retour rapide après flexion. Il est nerveux, souple et difficilement cassable.

Au XII^e siècle, le bambou, qui est une herbe, est renforcé par du bois (mûrier, merisier). Cette fabrication se perpétue de nos jours (photo ci-dessous).

4. L'arc coréen

L'arc coréen, héritier direct de l'arc sino-mongol, est un arc composite oriental classique. Il est constitué de corne formant la face interne et de tendons au dos, contrecollés sur une âme de bambou ou de mûrier. Cet arc est remarquable par ses faibles dimensions (90 cm) et par sa capacité à supporter une importante flexion.

5. L'arc des Eskimos

Les Eskimos connaissent le principe de l'arc mais ne peuvent pas trouver du bois propre à sa fabrication dans les terres arctiques. Ils récupèrent le long des côtes du bois d'échouage, généralement du spruce et du pin. Ces bois ont des défauts : ils manquent de résistance et d'élasticité. Les Eskimos compensent ces défauts en garnissant le bois d'un lacet de cordelette formée de 3 brins de tendons de rennes. Lorsque l'on tend l'arc, le lacet se resserre, comprimant les fibres de bois tout en jouant le même rôle que le doublage en tendon des composites classiques.

B. Des années 1950 à aujourd'hui

Au cours des années 1950, l'apparition de la fibre de verre, des résines synthétiques, des plastiques stratifiés et époxydes fit revenir les arcs composites en Occident. Actuellement, plusieurs critères permettent le choix de tel ou tel matériau et de telle ou telle forme (souplesse, esthétique, stabilité, puissance, élasticité...).



On utilise l'aluminium forgé et usiné pour sa légèreté et sa robustesse, les fibres de carbone pour leur rigidité et leur faible poids. Les fibres polymères synthétiques évitent les bulles à la fabrication, assurent l'homogénéité, améliorent la rigidité et réduisent la déformation.

Conclusion

La recherche de la perfection et la découverte de nouveaux matériaux ont permis une grande évolution des matériaux utilisés pour la fabrication d'arcs.



Le tir à l'arc à cheval

L'archerie équestre est la réunion de deux disciplines sportives traditionnelles : l'équitation et le tir à l'arc. La combinaison de ces deux sports provient de traditions asiatiques.

L'objectif est de tirer dans un temps déterminé, des flèches en mouvement dans une ou plusieurs cibles en ligne droite ou sur un parcours de chasse vallonné, sur une piste encadrée.

L'esthétisme du geste et la difficulté d'allier vitesse et précision en font tout le charme. La symbolique de l'arc et du cheval conjuguée, est très forte.

Martin IMBERT est vice-champion de France et d'Europe en 2019.

Le tir à l'arc à cheval est arrivé en France il y a un peu plus de six ans

On peut le pratiquer au club « Les Égageries, 85770 Les Velluire sur Vendée » et sans doute dans d'autres clubs.



Bulletin de liaison des Archers de Guyancourt

Chez Dominique Beaurin
39, rue Pablo Picasso
78280 Guyancourt

Tel : (06) 17 91 41 81
Mail : vice-president@archers-guyancourt.fr



Maquette et rédaction :
Lionel Theillaumas
Avec la participation de toutes les bonnes volontés

vous pouvez retrouver
les numéros
précédents du
Tranche Fil sur notre
site.
archers-guyancourt.fr

Dates à Retenir

Tir de la Saint Sébastien le samedi 23 janvier

Bouquet provincial le 30 mai 2021 à Montfermeil

Sous réserve des impératifs sanitaires

Cette année la fête de la Saint Sébastien se résumera au tir traditionnel, il n'y aura pas le repas habituel du samedi soir

La chasse à l'arc

De plus en plus d'adeptes de la chasse à l'arc

En trois ans, le nombre d'adhérents a augmenté de 15%. On compterait en France plus de 12.000 archers.

Alors que certains voudraient interdire la chasse en France, d'autres s'évertuent au contraire à la voir perdurer en remettant au goût du jour des pratiques ancestrales, moins bruyantes et plus proches de la nature, pour attirer de nouveaux profils. La chasse à l'arc fait partie de celles-ci. *«Je réfléchis actuellement à des pistes de travail permettant de lancer prochainement le permis de chasse à l'arc sans être obligé de passer le permis de chasse à tir, indique le président de la Fédération nationale de la chasse (FNC). Beaucoup de jeunes ne veulent pas manier d'armes à feu et ce serait un moyen pour eux de pouvoir exercer leur passion, tout en permettant un renouvellement des générations.»*

Par Éric De La Chesnais (Ouest France)

Aux archers de Guyancourt, il nous est interdit de tirer sur des animaux, nous ne sommes pas une compagnie de chasseurs, même si notre jardin d'arc est parfois fréquenté par des sangliers, des chevreuils et des lapins.

La concentration

« Ne demeure pas dans le passé, ne rêve pas du futur, concentre ton esprit sur le moment présent »

Boudha



Voilà qui pourrait donner quelques pistes aux archers se questionnant sur ce qu'est la concentration. Vieille de plusieurs siècles, cette citation reflète les conseils qui pourraient être dispensés aujourd'hui ! La concentration, c'est s'appliquer à penser à ce qu'on fait dans l'instant, faisant fis des erreurs passées et sans penser à ce qui va arriver.

Être concentré, c'est finalement ne penser qu'à ce qu'on est en train de faire... Appliqué au tir à l'arc, cela pourrait donner : « Ne pense qu'à la flèche que tu es en train de tirer ».