



## Le mot du Président

Ça y est la saison 2020-2021 est lancée, bien lancée, et il était temps pour chacun de nous : temps de nous retrouver sur le pas de tir après une saison 2019-2020 écourtée et donc plus que compliquée, temps d'accueillir les nouveaux archers et de poursuivre la découverte du tir à l'arc débutée avec les débutants de la saison dernière qui n'ont pas pu terminer leur parcours initiatique, temps de reprendre vie !

Pour cette nouvelle saison, de nouvelles mesures à mettre en place aussi. Comme déjà dit de vive voix à certains d'entre vous, on n'a pas le choix, on doit faire avec tant que COVID19 sévit, et on se doit d'appliquer les mesures dictées par la Fédération, en accord avec les ministères de la santé et des sports, certes, mais aussi avec les mesures mises en place par la commune de Guyancourt.

Au nom des Archers de Guyancourt, je me suis engagé aux respects de ces règles et j'ai donc signé le protocole sanitaire N°1 pour la saison qui débute.

Coté Comité Directeur de l'Association, on a un objectif : faire tout ce qui est à notre main pour que la saison aille à son terme. On a donc pris des décisions parfois difficiles, comme la limitation du nombre de débutants le mardi afin de minimiser la présence dans le gymnase. Mais c'est bien en s'adaptant à une situation jamais rencontrée qu'on mettra le plus de chance de notre coté pour mener cette saison terme.

Durant la saison, plusieurs moments forts nous attendent. Je ne vais pas tous les détailler ici, mais, je le précise pour les nouveaux adhérents, on a au programme des points de rencontres tels que passage de flèches de progressions, soirée jeu (avec son arc bien sûr) ... des points de rencontres qui permettent à tous les archers de la Compagnie, quel que soit leur créneau d'initiation ou d'entraînement, de se rencontrer. Comptez sur nous et sur vos entraîneurs, on ne manquera pas de vous le rappeler.

Je vous souhaite une excellente saison de tir à l'arc aux Archers de Guyancourt.



**Dominique**

## On se posait des questions

La situation sanitaire étant, certains se posaient des questions.

- Aurons-nous beaucoup de nouveaux adhérents
- Comment allait se passer la rentrée
- Quid de notre situation financière

Les réponses sont là.

Nous avons fait le plein de nos groupes de débutants, aussi bien adultes que jeunes. Nous aurons probablement à peu de chose près le même nombre d'adhérents que l'an passé. Notre situation financière est saine, même avec la réduction Covid accordée cette année à l'ensemble des Archers de Guyancourt.

L'absence de Stéphane, entraîneur rémunéré, a été comblée par l'intervention de Dominique et de Jacques qui encadrent les archers confirmés.

Finalement, il ne fallait pas se poser de questions.



**Lionel**

# Le musée de l'archerie de Crépy en Valois



Comme aurait pu l'écrire Alexandre Vialatte, l'arc remonte à la plus haute antiquité. Son histoire a fait l'objet de nombreux livres. Néanmoins il n'existe en France qu'un seul musée qui lui soit principalement consacré. Situé à moins de 100 km de Guyancourt, c'est

naturellement en Picardie, à Crépy en Valois que se trouve le Musée de l'archerie et du Valois. Comme son nom l'indique, s'il n'est pas uniquement dédié à l'archerie, celle-ci y tient une part importante. En effet, si à sa création en 1939 il se voulait un musée des traditions et arts populaires picards, c'est sous l'impulsion d'un archer que ce musée a été réouvert à Crépy en 1949. L'ouverture sera d'ailleurs réalisée lors du bouquet provincial qui se tiendra dans cette ville cette année là.

Le musée témoigne de l'utilisation de l'arc dans le monde, depuis la préhistoire jusqu'à maintenant. Terre de tradition de l'archerie, la Picardie compte de nombreuses compagnies qui maintiennent leurs traditions séculaires. Aussi est-il naturel qu'une part importante du musée y soit consacrée. L'arc y est présenté selon plusieurs perspectives. Tout d'abord la mythologie, car par exemple en Europe, dès l'époque grecque l'arc figure au côté des dieux, tantôt porteurs d'amour tantôt répandant la mort. Le musée présente aussi les différents types d'arcs. Il présente aussi les déclinaisons de cette arme à travers les continents et les siècles. Les traditions



Figure 1 archer tibétain

archères particulièrement vivantes en Picardie et dans le nord de la France sont également bien présentes tandis que la pratique sportive n'est bien entendue pas oubliée.

Les collections de ce musée se répartissent en trois thèmes principaux. Tout d'abord l'archerie constitue le centre d'intérêt principal. Des premiers arcs de l'humanité aux derniers modèles employés en compétition, ainsi que sa place dans les arts, le visiteur voyage dans le temps en quelques salles. Puis une autre partie vous fera découvrir de nombreuses représentations de saint Sébastien.

Notre saint patron et son histoire ont inspiré de nombreux artistes. Enfin la troisième partie est consacrée à l'art sacré. Composé en grande partie de statues polychrome dont les plus anciennes remontent au XIII<sup>e</sup> siècle de notre ère.



Figure 2 reconstitution d'archer médiéval

Le musée est ouvert tous les jours de 14h à 18h sauf le mardi, du dernier week-end de mars au 11 novembre. Fermé le 1er mai.

A noter qu'il existe un centre de documentation pour les passionnés et les chercheurs accessibles sur rendez-vous (Tél. : 03 44 59 21 97).

Compte tenu du coronavirus, il est conseillé de réserver les visites.

Email : [musee@crepyenvalois.fr](mailto:musee@crepyenvalois.fr), [Face book](#) et [Twitter](#)

Credit photos sous licence "the Creative Commons Attribution-Share Alike 2.0 Generic"

figure 1 Bundesarchiv, Bild 135-S-18-07-16 / Schäfer, Ernst / CC-BY-SA 3.0

Figure 2 Penny Mayes



Jacques LANZA

« Il faut considérer que c'est le plaisir qui mène à la réussite sportive, et non pas l'inverse. »

Henry Baudry

## Petite énigme : qu'est-ce que représente cette photo ?



Je mets fin au suspense ! Fin août, un de nos archers a voulu, bien involontairement, vérifier ce qu'il se passait quand on fait un tir sans flèche avec un arc à poulies. Le résultat est sans appel, on a un scénario, une chronologie ... et au final, ça fait mal !

Un arc à poulies a, sur la corde, une petite pièce (appelée visette) qui sert à avoir la netteté lors de la visée. Quand on fait une décoche à vide, la corde part mais comme il n'y a pas de flèche sur l'arc à qui transmettre toute l'énergie libérée, il se passe des phénomènes étranges. Cette visette, qui part vers l'avant de l'arc avec la corde, décide, à un moment donné, de faire marcher AR et de venir heurter le nez de l'archer. La suite ... j'en ai été témoin ...

Je quittai le jardin d'arc, je me retourne pour fermer le portail et là, que vois-je ? Un archer KO, à terre, sonné, un arc à poulie au sol, un mètre devant le pas de tir, l'archer se relève et saigne ... Instantanément, nous voyons tous les deux le côté positif, aucun œil de toucher. Grande peur pour l'archer, mais rapidement rassurer que son arc n'ait rien.

L'archer a souffert mais est un dur et a repris rapidement le chemin de l'entraînement, avec en tête une consigne « mettre une flèche sur l'arc ».

L'arc n'a pas souffert, il s'en sort bien lui.

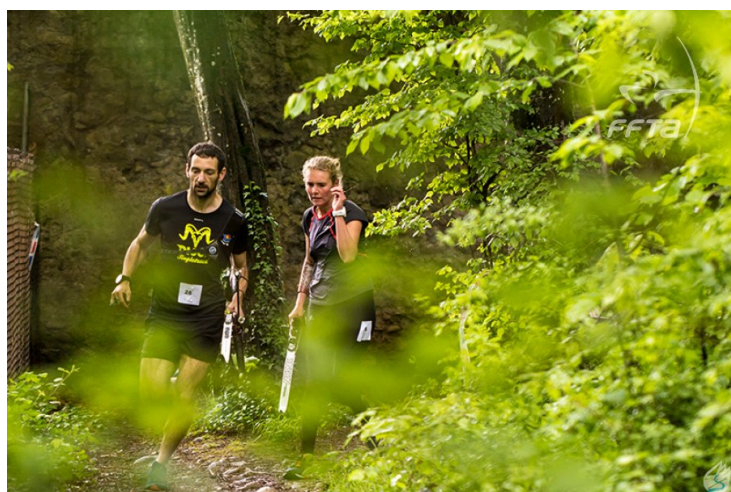
Le pas de tir, lui, est quelque peu tâché. La pluie de l'automne fera place nette.

Conclusion : Lorsqu'un entraîneur explique, lors des premières séances d'initiation, qu'il ne faut pas décocher à vide, croyez-le sur parole !

La photo a été prise le lendemain, après avoir eu la certitude que notre archer avait récupéré.

**Dominique**

## Le Run Archery



**A l'image du Biathlon, le Run Archery est une discipline combinée. Elle reste néanmoins accessible à tous !**

Parfaitement en phase avec une logique sportive, cette discipline largement pratiquée en Europe permet d'alterner des phases où le système cardio-ventilatoire va être mis à l'épreuve avec des phases plus calmes où la maîtrise de soi et la concentration seront de rigueur pour obtenir un tir précis.

**Les basiques de la discipline**

Chaque participant s'élance avec son arc à la main sur un parcours d'environ 1km à la fin duquel il devra tirer 4 flèches pour toucher autant de cibles. Un tir manqué



équivaut à un tour de pénalité d'une distance d'environ 150m. Le coureur repart pour une nouvelle boucle et adoptera une position à genou lors de son 2ème tir. Reste alors une 3ème phase de course et de tir, de nouveau debout, suivie d'une courte distance pour passer la ligne d'arrivée.

Le Run-Archery se pratique sur des cibles spécifiques de 16 cm de diamètre pour un tir à 18 m. Elles sont en mousses et protégées à l'arrière par des cibles en paille. Ces cibles ont la particularité d'être à bascule ce qui permet d'accroître le côté ludique de la discipline en se rapprochant le plus possible de la logique du biathlon !

Les distances en font une discipline accessible au plus grand nombre.

Elle apporte une façon ludique aux personnes souhaitant se (re)mettre au sport et elle permet aussi aux plus motivés d'entrer dans une logique de performance en compétition.

**Source FFTA Internet**



Chez Dominique Beaurin  
39, rue Pablo Picasso  
78280 Guyancourt

Tel : (06) 17 91 41 81

Mail : vice-president@archers-guyancourt.fr



Maquette et rédaction :

Lionel Theillaumas

Avec la participation de toutes les bonnes volontés

vous pouvez retrouver  
les numéros  
précédents du  
Tranche Fil sur notre  
site.  
archers-guyancourt.fr

## Dates à Retenir

Concours de Guyancourt les 19 et 20 décembre 2020

Championnat régional adultes les 13 et 14 février 2021

Bouquet provincial le 30 mai 2021 à Montfermeil

Sous réserve des impératifs sanitaires

D'autres dates à venir : Assemblée générale, passage de flèches en commun, tirs ludiques, tir de la Saint Sébastien, tir du Roy ...

## Pour la 1ère fois

Pour la 1ère fois un archer va se présenter à l'élection de la présidence de notre fédération.

Thomas NAGLIERI se présente avec un programme que vous pourrez consulter à l'adresse ci-dessous :

<https://mcusercontent.com/ba751923a630945c36f070a3a/files/b75a7c3e-eb7e-4ac7-88d4-6098014510dc/avectouslesarchers.pdf>

Si vous avez des idées, des suggestions à lui soumettre, vous pouvez le faire, via le lien ci-après :

[https://www.avectouslesarchers.fr/je-participe/?fbclid=IwAR1yiyv\\_25Ti9ffvs\\_BkE6YYzKCFcSC4AXvfBLUM2cnPz1dTbMWsS4In-8](https://www.avectouslesarchers.fr/je-participe/?fbclid=IwAR1yiyv_25Ti9ffvs_BkE6YYzKCFcSC4AXvfBLUM2cnPz1dTbMWsS4In-8)



Thomas  
NAGLIERI

## les fiches Archers

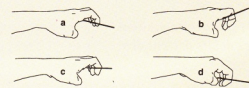
### Testez vos connaissances

Vingt questions, pour un jeu à pratiquer seul ou en club, simples et parfois nécessaires. Les bases de sécurité et de technique...

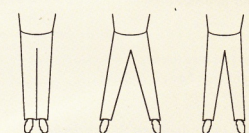
#### 1) Certaines situations présentent un danger pour les personnes. Lesquelles ?

- a / Encocher la flèche alors que quelqu'un me parle
- b / Tirer avec des pointes aimées
- c / Venir sur le pas de tir au moment où un archer vise
- d / Mettre une flèche sur l'arc en dehors du pas de tir
- e / Enlever la flèche de la cible sans regarder derrière soi
- f / Parler à un archer en train de viser
- g / Être juste derrière les flèches que quelqu'un enlève de la cible
- h / Aller aux flèches alors que quelqu'un tire encore
- i / Tirer avec des flèches trop longues
- j / Viser le bleu au dessus du centre de la cible
- k / Parler pendant qu'un archer tire
- l / Aller aux cibles en courant
- m / Tirer à plusieurs sur la même cible, de distances différentes
- n / Tirer alors que quelqu'un est en train de revenir des cibles
- o / Lâcher sa flèche en même temps qu'un autre archer
- p / Tirer avec des flèches trop courtes

#### 4) Quelle est la bonne position de la main de corde ?



#### 5) Les pieds doivent être :



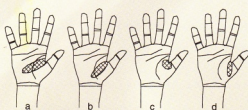
- Serrés : a
- Très écartés : b
- Écartés de la largeur des hanches : c
- Sans importance : d

#### 6) Ces dessins représentent un archer en train de tirer. Lequel est en bonne position ?



Toutes ces positions sont valables : d

#### 3) Où se situe l'appui de l'arc sur la main ?



#### 7) Ces dessins représentent un archer après l'échappement. Lequel est en bonne position ?



Toutes ces positions sont valables : d

#### 8) Cette position (après le départ de la flèche) doit être maintenue :

- 0 seconde : a
- 3 secondes : b
- 10 secondes : c
- Sans importance : d

#### 9) Dans cette position, les doigts doivent être :

- Ouverts : a
- Refermés : b
- Sans importance : c

#### 10) Si je règle mon viseur dans le sens indiqué par la flèche :

- je le rentre : a
- je le sors : b

#### 11) Si mes flèches sont trop basses, je dois :

- Abaisser le viseur : a
- Baisser le viseur : b

#### 12) (pour droitiers) Si mes flèches sont trop à droite, je dois déplacer mon viseur :

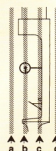
- Vers la droite : a
- Vers la gauche : b

#### 12 bis) (pour gauchers) Si mes flèches sont trop à droite, je dois déplacer mon viseur :

- Vers la droite : a
- Vers la gauche : b

#### 13) En position de visée, où la corde doit-elle être vue ?

- En a
- En b
- En c
- En d



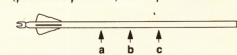
#### 14) Si elle n'est pas alignée au bon endroit, que faut-il faire ?

- Bouger la tête : a
- Déplacer le bras d'arc : b
- Déplacer la main de corde : c
- Déplacer le viseur : d

#### 15) Que signifient les inscriptions sur l'arc ?

- a / Il faut 66 pounds de 18 grammes pour tendre la corde de 28 cm.
- b / Le développé de l'arc mesure 66 pouces et sa tension est de 18 livres anglaises à une allonge de 28 pouces.
- c / Il faut utiliser des flèches de 66 cm pesant 18 grammes pour tirer à 28 mètres avec cet arc.
- d / Il s'agit de numéros de série sans intérêt pour un archer.

#### 16) Où est situé le centre de gravité (point d'équilibre) de la flèche ?



- Entre le milieu et l'encoche : a
- Au milieu de la flèche : b
- Entre le milieu et la pointe : c

#### 17) 1 #, c'est :

- 1 pouce : a
- 1 pied : c
- 1 livre anglaise : b
- 1 yard : d

#### 18) 1" c'est :

- 1 pouce : a
- 1 pied : c
- 1 livre anglaise : b
- 1 yard : d

#### 19) 1 livre anglaise, (en grammes) :

- 343 : a
- 454 : b
- 500 : c
- 545 : d

#### 20) 1 pouce, (en mm) :

- 18,7 : a
- 24,5 : b
- 25,4 : c
- 28,9 : d

#### Réponses

- 1) d / e / g / h / l / m / n / p ; 2) a / c / d / h / j ; 3) b ; 4) c ; 5) c ; 6) a ; 7) c ; 8) b ; 9) a ; 10) b ; 11) b ; 12) a ; 12 bis) a
- 13) c ; 14) a ; 15) b ; 16) c ; 17) b ; 18) a ; 19) b ; 20) c

Si vous avez moins de 10 bonnes réponses, relisez Archers 5 fois de suite sans respirer. Si vous avez entre 10 et 15 bonnes réponses, c'est pas mal, mais relisez quand même Archers. Si vous avez 20 bonnes réponses, vous êtes véritablement un archer.